

Schritt 1

Einlesen der UPDATE DVD

Legen Sie die DVD in das DVD-Laufwerk ihres Rechners ein.

Automatisch wird das Setup gestartet

Manueller Start kann auf der DVD über SETUP.EXE (im Verzeichnis SMART) durchgeführt werden



Willkommen
zur Produkt-CD Rel.

P&I SMART
CD Browser

P&I
www.pi-ag.com

Bitte wählen Sie einen Menüpunkt.

P&I SMART installieren

Setup Handbuch

Firmenkontakt

CD Browser verlassen

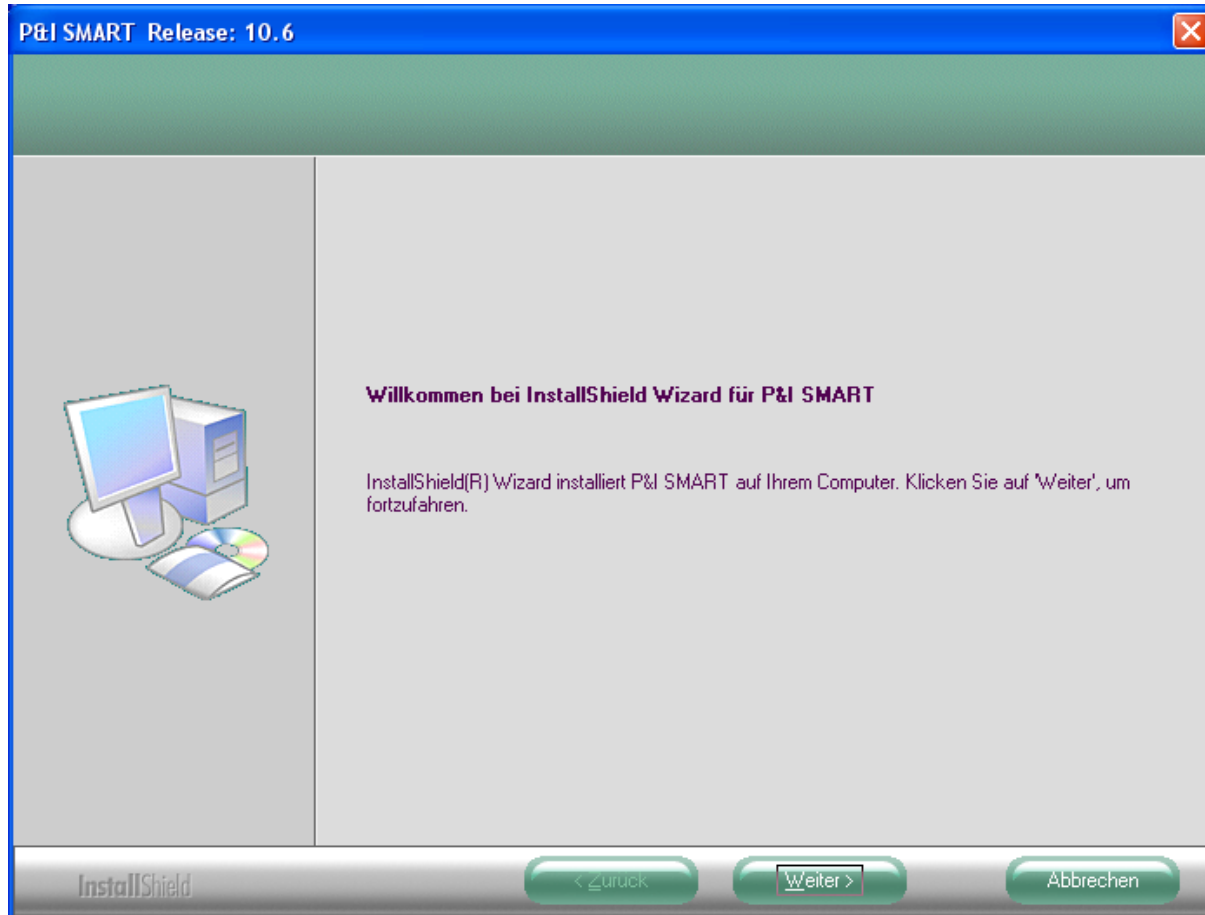
MEHR RAUM

P&I LOGO P&I NEW P&I PLUS P&I SMART

P&I AG
Your partner for integrated HR solutions

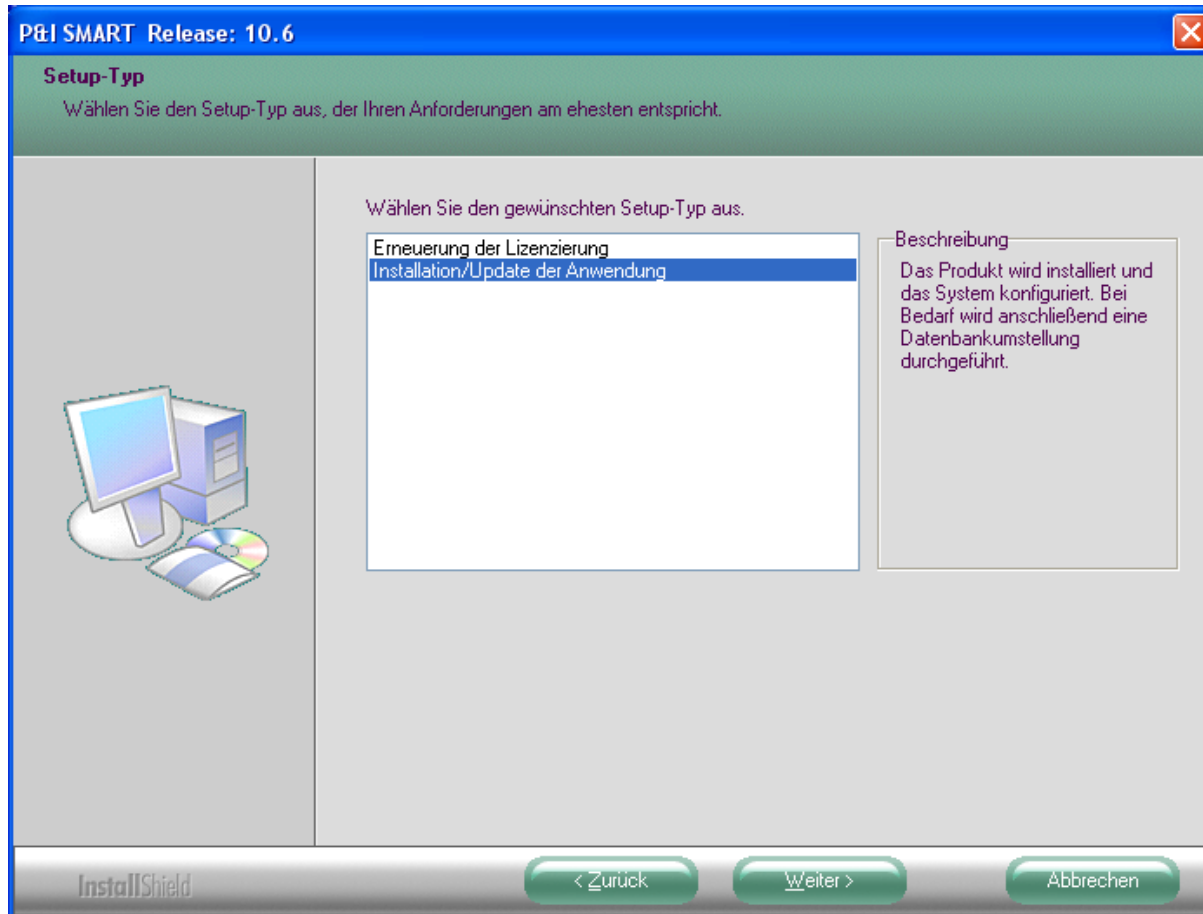
Beginn der Installation durch Links-Klick auf P&I SMART installieren

Der Willkommen Bildschirm weist auf allgemeine Setup-Richtlinien hin.



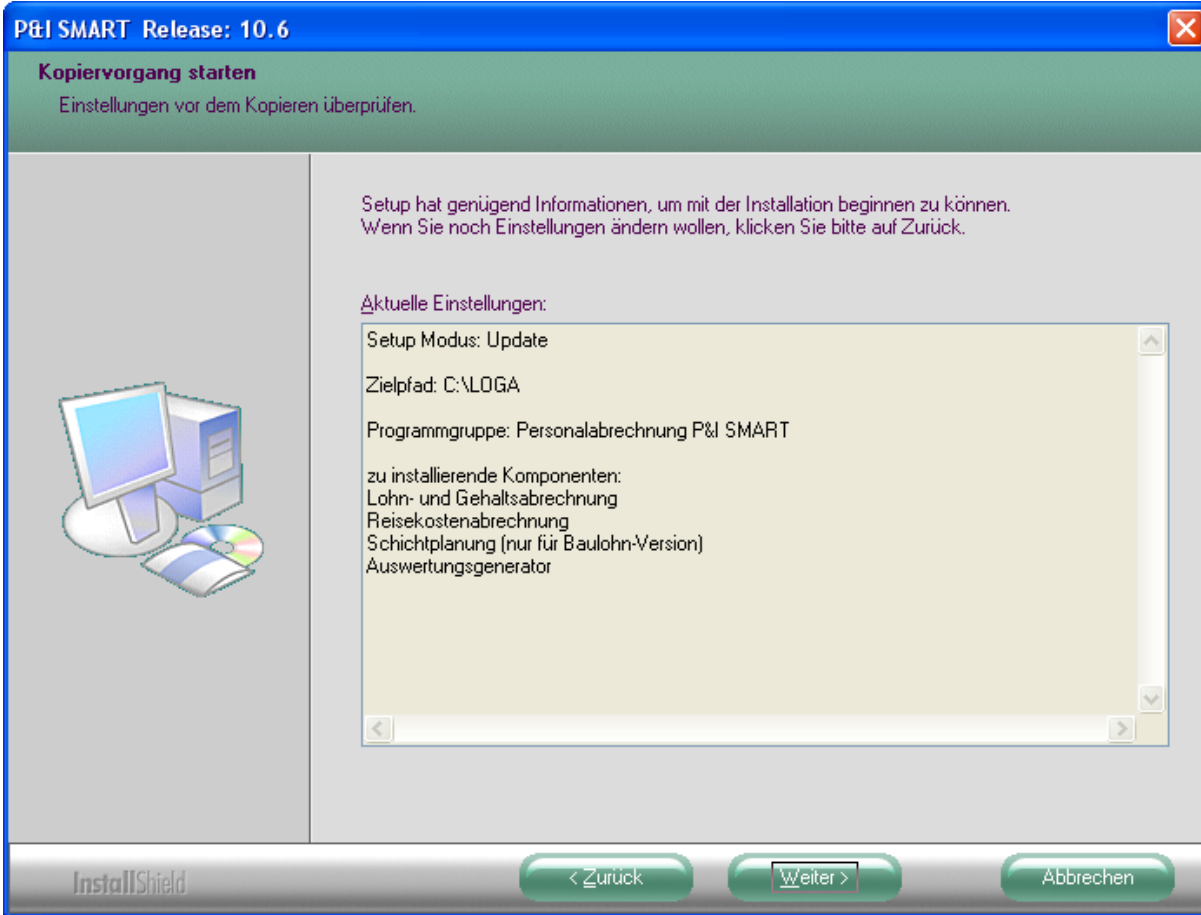
Links-Klick auf weiter

Auswahlbildschirm für durchzuführende Aktionen



Im 1. Schritt muss Installation/Update der Anwendung ausgewählt werden
Links-Klick auf Weiter

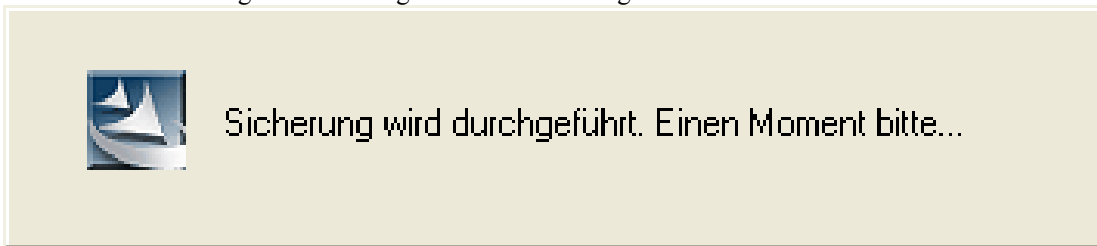
Der Installationsort und alle zu installierenden Komponenten werden angezeigt



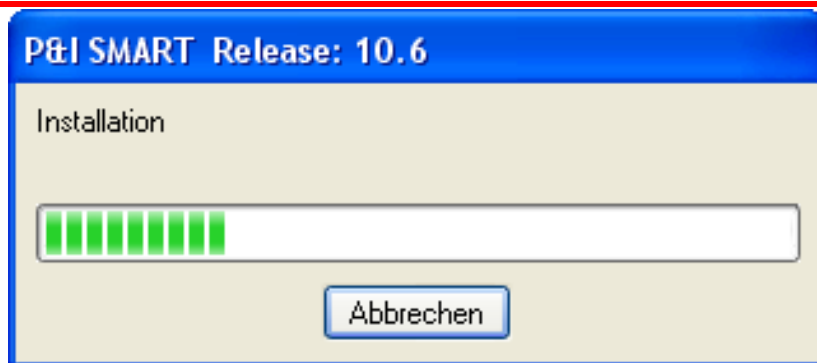
Links-Klick auf Weiter

Diese Meldung komme automatisch

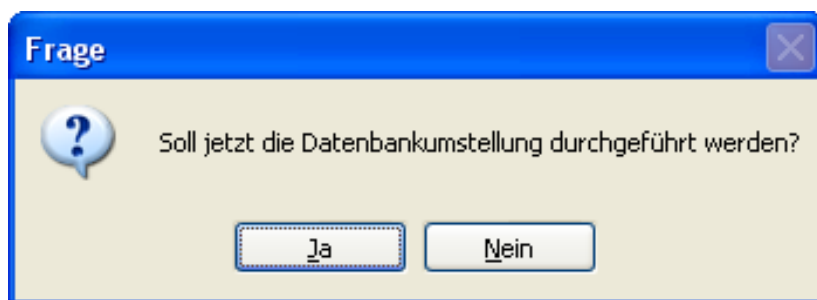
Es wird eine Sicherung des alten Programmstandes durchgeführt



Diese Meldung zeigt den Fortschritt der Programminstallation an



Abfrage zur erforderliche Datenbank-Umstellung

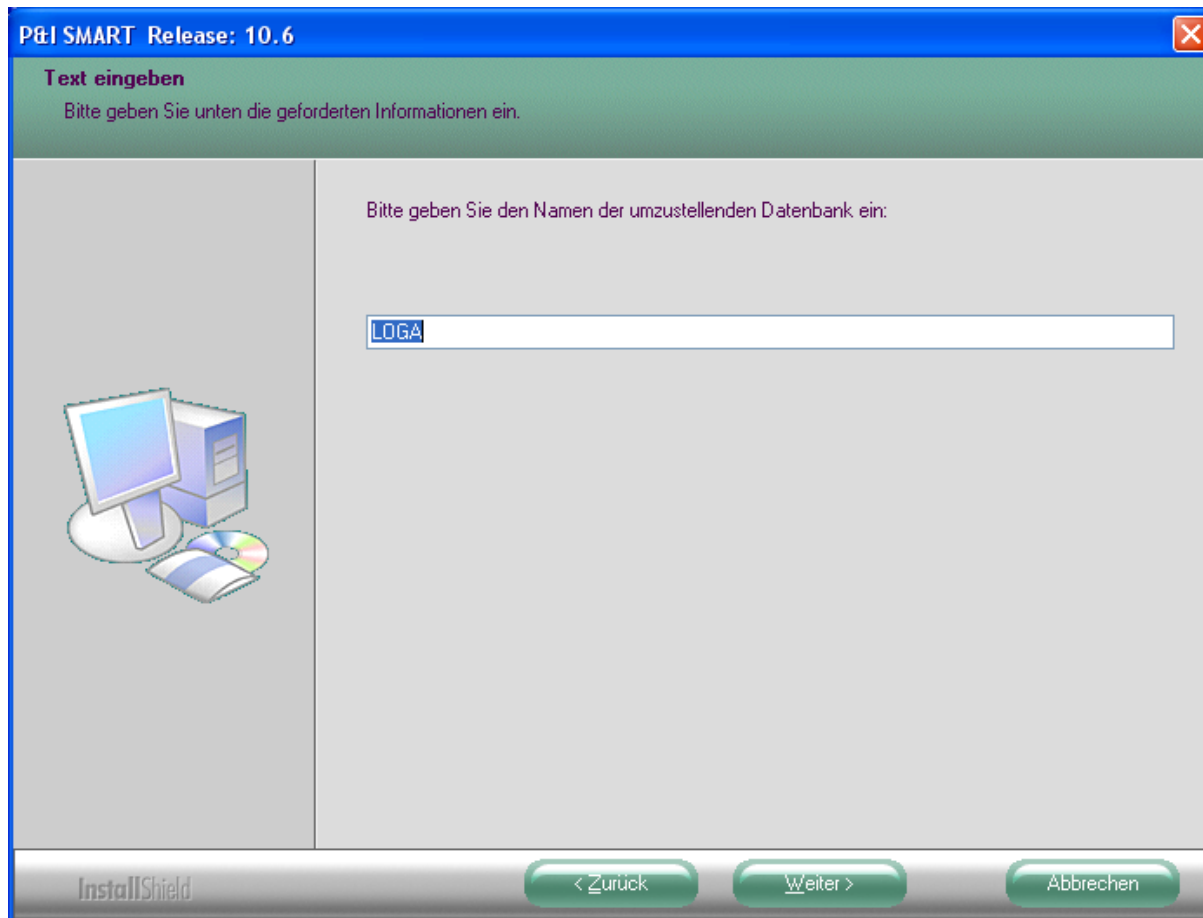


Links-Klick auf Ja

Achtung: Bei der Programminstallation auf mehreren Clients muss die Datenbankumstellung nur beim ersten Client durchgeführt werden.

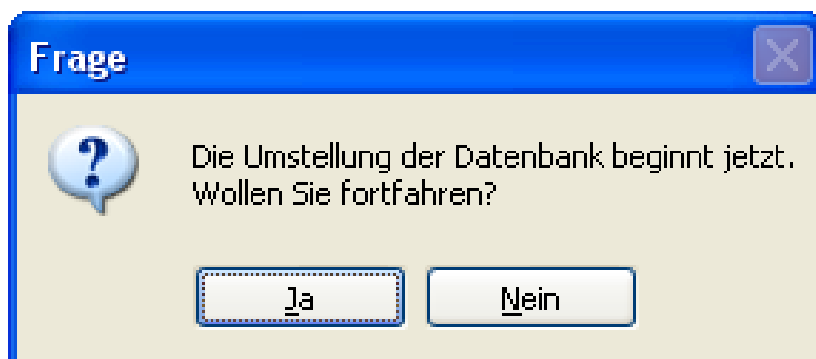
Bei dem Programmupdate am 2/3/n Arbeitsplatz Links-Klick auf Nein

Anzeige des Datenbanknamen



Links-Klick auf Weiter

Sicherheitsabfrage zur Datenbankumstellung



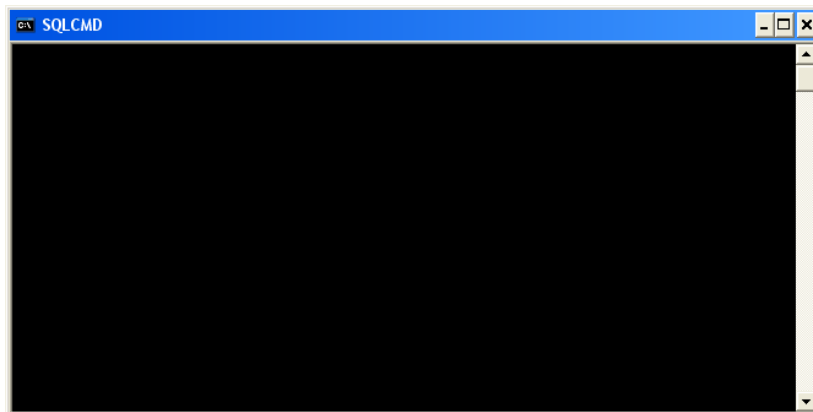
Links-Klick auf Ja

Hinweis auf automatische Datensicherung der Datenbank

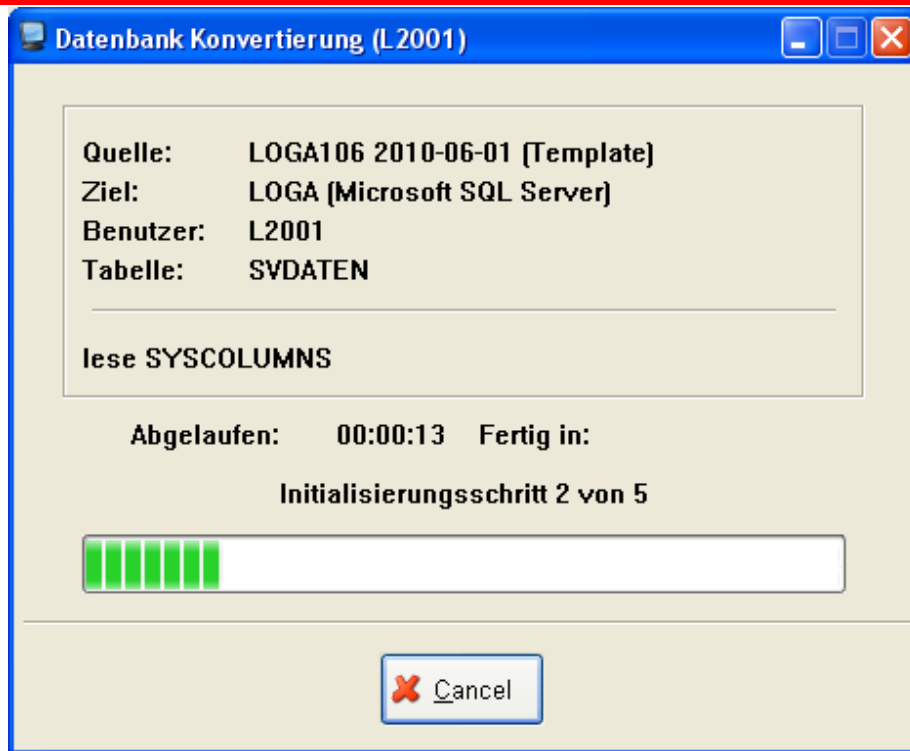


Die Sicherung erfolgt auf dem Programmlaufwerk des Client im Verzeichnis LOGA\SAVE 10_X\DBLOGA

Der Aufruf der Datensicherung wird nicht angezeigt



In diesem Fenster wird der Fortschritt der Datenbankumstellung angezeigt

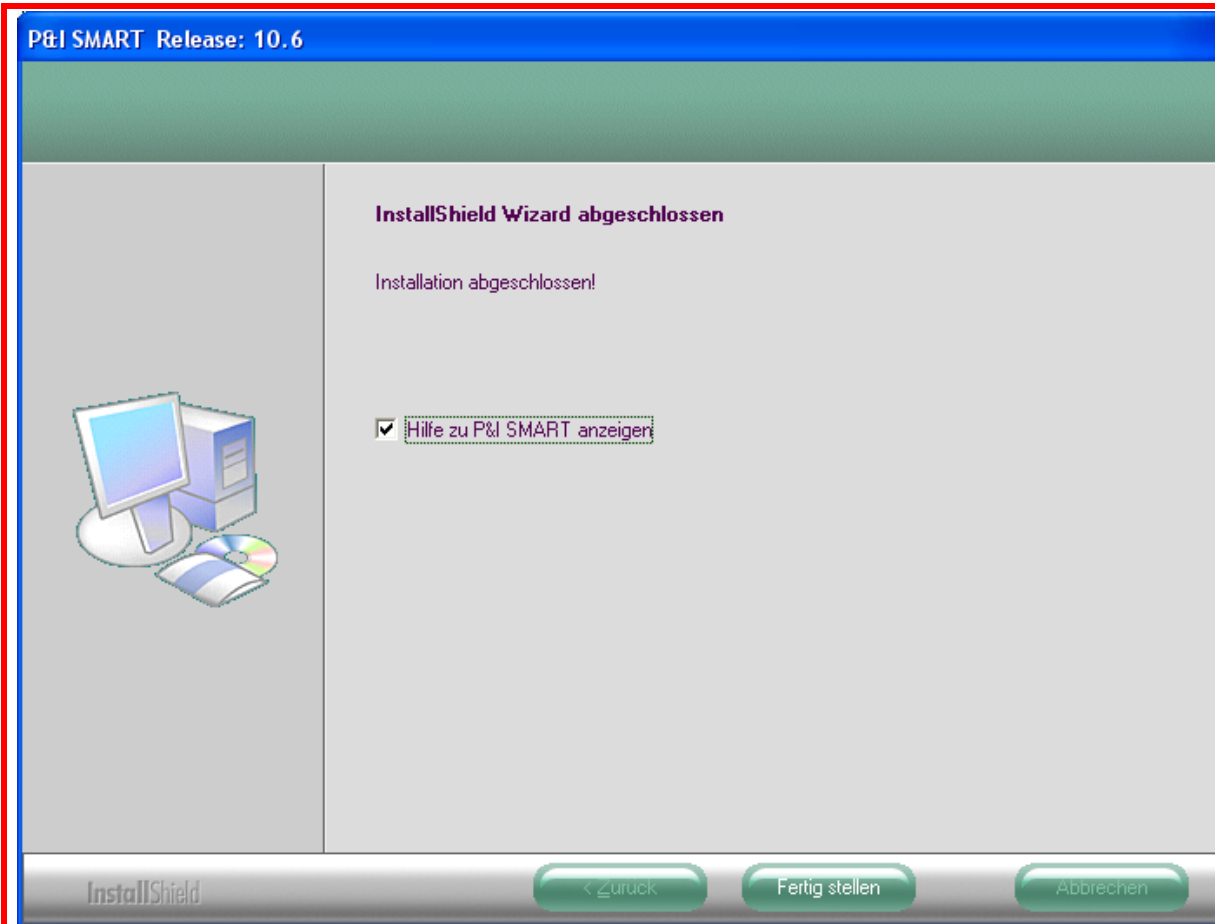


Meldung bei erfolgreicher Datenbankumstellung



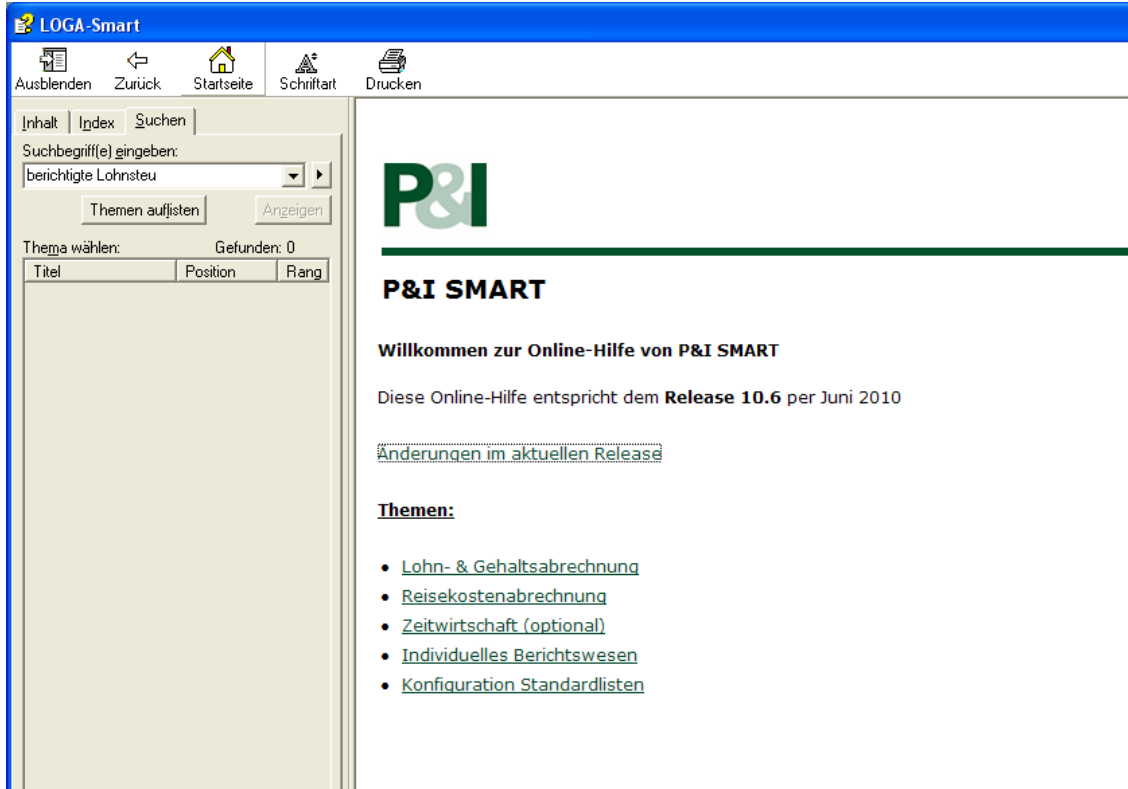
Links-Klick auf OK

Abschluss-Meldung des gesamten Vorganges



Links-Klick auf Fertig stellen

Anzeige der Hilfe



LOGA-Smart

Ausblenden Zurück Startseite Schriftart Drucken

Inhalt Index Suchen

Suchbegriff(e) eingeben:
berichtigte Lohnsteuer

Themen auflisten Anzeigen

Thema wählen: Gefunden: 0

Titel	Position	Rang
-------	----------	------

P&I SMART

Willkommen zur Online-Hilfe von P&I SMART

Diese Online-Hilfe entspricht dem **Release 10.6** per Juni 2010

[Änderungen im aktuellen Release](#)

Themen:

- [Lohn- & Gehaltsabrechnung](#)
- [Reisekostenabrechnung](#)
- [Zeitwirtschaft \(optional\)](#)
- [Individuelles Berichtswesen](#)
- [Konfiguration Standardlisten](#)

Doppelklick auf [Änderungen im aktuellen Release](#) zeigt Ihnen die aktuellen Änderungen

Willkommen

zur Produkt-CD Rel.

P&I SMART

CD Browser



www.pi-ag.com

Bitte wählen Sie einen Menüpunkt.

P&I SMART installieren

Setup Handbuch

Firmenkontakt

CD Browser verlassen



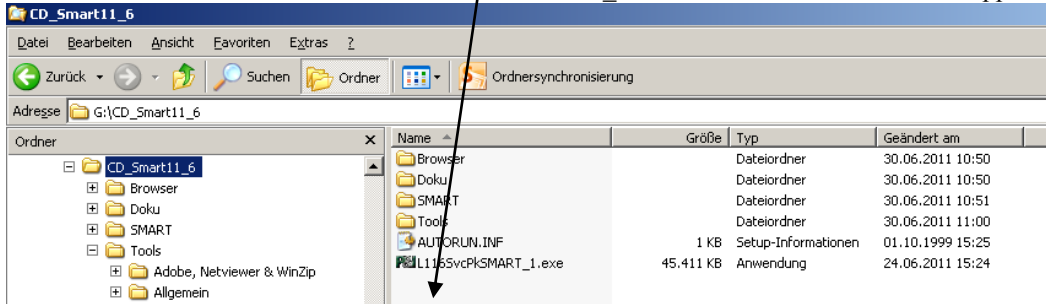
P&I AG
Your partner for integrated HR solutions

Links-Klick auf CD Browser verlassen

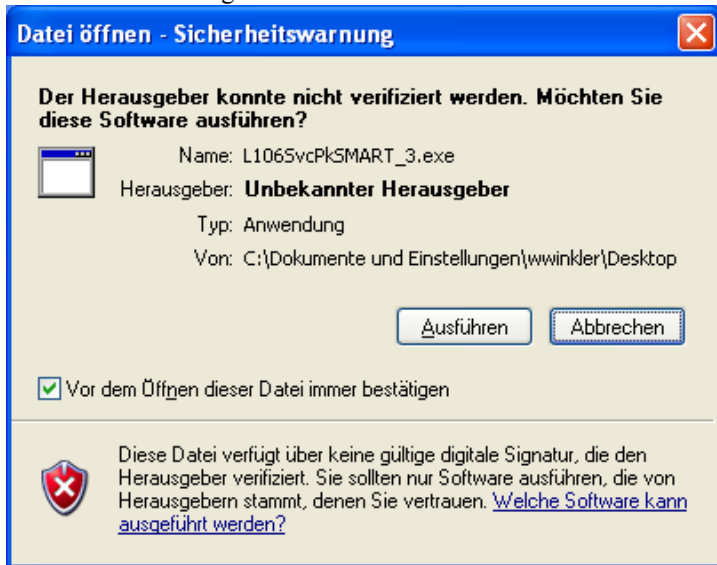
Schritt 2

Achtung !!!!! vor dem Einlesen des Service Packs muss das Lohnprogramm beendet werden.
Die nachfolgenden Funktionen müssen bei mehreren Arbeitsplätzen (Client/Server)
Installationen auf jedem Rechner mit Lohnprogramm durchgeführt werden

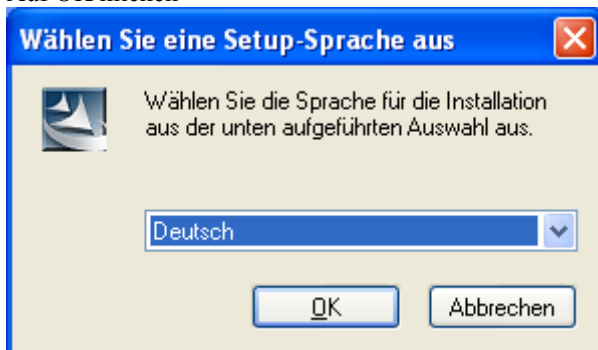
Auf der CD befindet sich die Datei L116SvcPkSMART_1.exe machen Sie darauf einen Doppelclick.



Wenn diese Meldung kommt auf Ausführen klicken

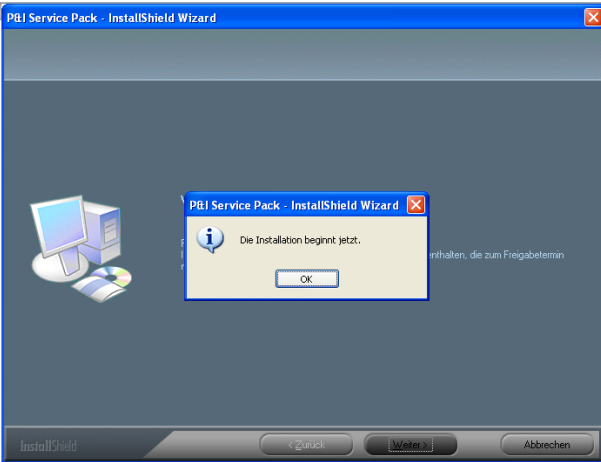


Auf OK klicken



Auf weiter klicken

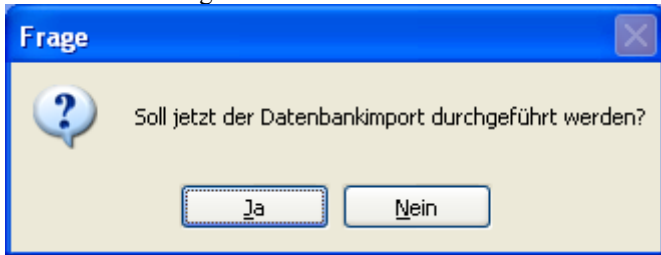
Im kleinen Fenster OK Klicken



Die Installation beginnt



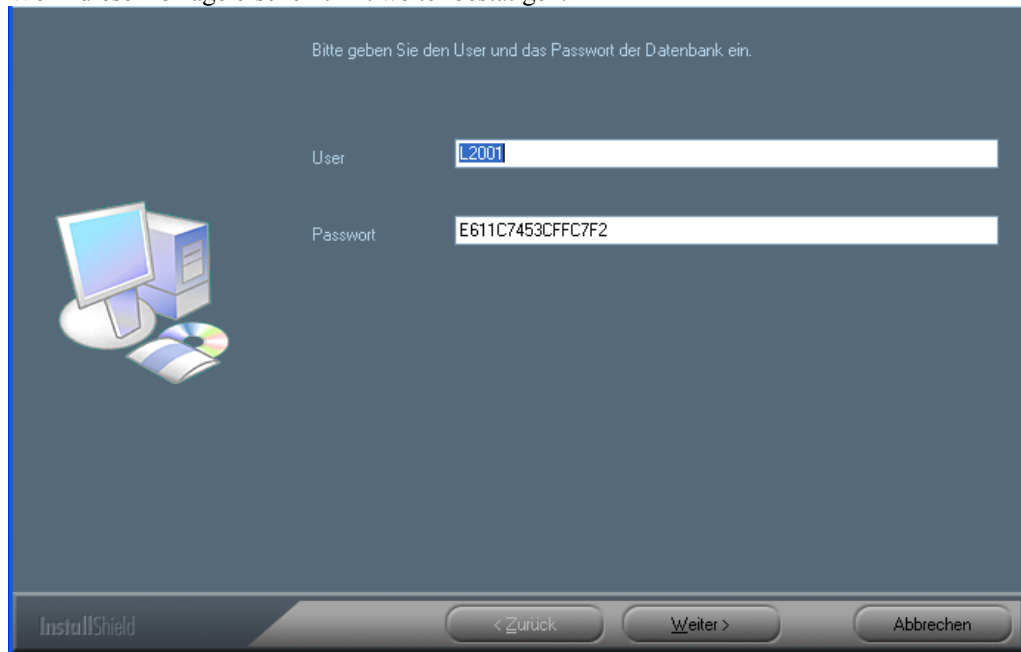
Wenn diese Abfrage erscheint auf Ja Klicken.



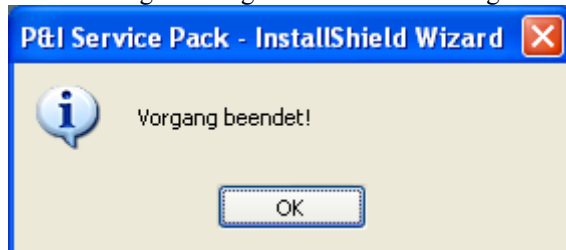
Wenn diese Abfrage erscheint mit weiter bestätigen.



Wenn diese Abfrage erscheint mit weiter bestätigen.



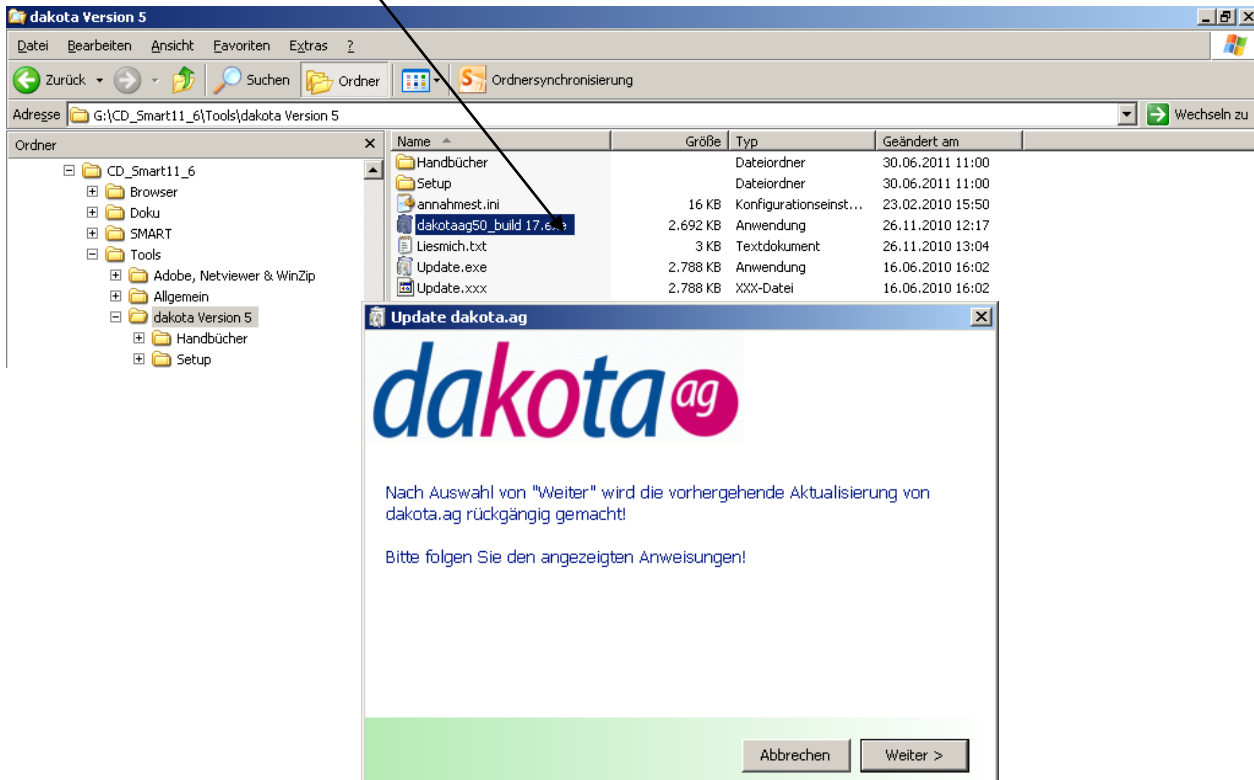
Diese Anzeige bestätigt Ihnen die Vollständige Installation des neues Service-Packs



Schritt 3

Installation Update_Dakota 5.0 Build 17

Auf der CD finden Sie unter **TOOLS\DAKOTA Version 5** die Datei mit dem Namen „**dakotaag50_build 17.exe**“.



Klicken die Datei **dakotaag50_build 17.exe** doppelt an. Danach folgen Sie den Programmausführungen und klicken auf den Buton „**WEITER**“
Das Programm führt nun selbstständig das Update durch.



Nach der Meldung „**Update fehlerfrei beendet**“, klicken Sie bitte auf den Button „**Fertigstellen**“. **Das Programm wird automatisch beendet.**

Wichtige Informationen zum Release 11.6

Neues Meldewesen EEL – Elektronische Entgeltbescheinigung

Ab **01.07.2011** sind u.a. folgende Meldungen verpflichtend in elektronischer Form zu melden:

- Krankengeld an die Krankenkassen
- Kinderpflege-Krankengeld an die Krankenkassen
- Mutterschaftsgeld an die Krankenkassen

Damit werden die folgenden Bescheinigungen aus P&I Loga nicht mehr in Papierform erstellt, sondern elektronisch übermittelt:

- Bescheinigung Krankengeld (Repbes5)
- Bescheinigung Kind Krank(Repbes12)
- Bescheinigung Mutterschaftsgeld(Repbes4)

Die Meldesätze sind vom Arbeitgeber 5 Arbeitstage vor dem 42. Tag der Arbeitsunfähigkeit (einschließlich anrechenbarer Vorerkrankungen) auszulösen, bei einer Leistung zur Teilhabe mit Entgelteinstellung kurz vor deren Beginn.

Innerhalb der Anwendung P&I SMART sind sodann folgende Arbeitsschritte notwendig:

- Liste „Automat. Generierung LA für Bescheinigungen“ für **EEL-Verfahren** erforderlich
- Datenschutz Produkte und Bereiche Reiter Bereich 3: **EEL** am besten für alle Benutzer freischalten

Folgende Masken sind neu und werden bereits mit dem Service-Pack für P&I SMART freigeschaltet:

- Maske **Familie**: in Gruppe Personendaten/Personalgrunddaten/Persönliche Daten - für Erfassung von Kindern wenn Kind krank ist.
- Maske **EEL Meldeübersicht**: in Gruppe Personalausgaben/Gesetzl. Abgaben – zum Überprüfen der EEL Meldungen.

Hinweise zur Datenpflege für den Anwender:

- Feld „Institutionskennzeichen“ bei Schul- oder Kindergartenunfall in Fehlzeiten
- Anspruch auf bezahlte Freistellung bei ‚Kind krank‘: Arbeitsvertrag Erweiterungen

DEÜV Meldungen

Der **Datenbaustein Betriebsdaten DSBD** ist mit Release 11.6 unterstützt.

Der Datensatz **DSME Version 2** (Maßgeblich ist der Datenbaustein DBUV) wird mit Release 11.6 unterstützt und ist ab dem **1.8.2011 verpflichtend**. Dann darf nur noch mit der DSME Version 2 gemeldet werden. Das heißt, Release 11.6 **muss eingesetzt werden** für die **DEÜV Abrechnung, DEÜV Datenträgererstellung** und **DEÜV Datenträgerweiterleitung**.

DEÜV Rückmeldungen werden mit Release 11.6 unterstützt. Rückmeldungen müssen ab dem **1.7.2011** über den **Kommunikationsserver** abgerufen werden.

Achtung! DEÜV-Dakota.ag

Nach der Installation von Release 11.6 bzw. Release 11.6 SP1 müssen alle Quittierungsdateien (mit der Endung qit.xml) im dakota.ag Datenverzeichnis (Daten) gelöscht werden.

Ebenso müssen die Quittierungsdateien aus dem Extra-Verzeichnis nach vorheriger Sicherung gelöscht werden.